

# INTERPRETA TU ARBOL TRANSGENERACIONAL CON LA MATRIZ DEL DESTINO

Y PON LUZ EN TU CAMINO



KIT SAGRADO



# INICIO

Este recurso único está diseñado para guiarte en la exploración de tu árbol genealógico a través de la Matriz del Destino.

No somos simples observadores pasivos de nuestro destino, recibimos un legado que va más allá de los rasgos físicos.

Con esta guía vas a descubrir cómo los patrones observados en las vidas de tus padres, abuelos y más allá, pueden estar moldeando tu realidad actual.

Esta es tu entrada a un mundo donde el pasado y el presente se encuentran, ofreciéndote la clave para liberar una vida plena y enriquecedora.

Al reconocer y honrar tanto los desafíos como los dones de tus linajes materno y paterno, podrás sanar viejas heridas y abrirte a un futuro de infinitas posibilidades.

# EL ÁRBOL GENEALÓGICO

El árbol transgeneracional es el diseño de la estructura familiar incorporando las relaciones familiares a lo largo de varias generaciones.

Su propósito es analizar cómo los eventos, comportamientos y patrones emocionales de nuestros ancestros pueden influir en nuestras propias vidas.

Se utiliza en terapias y estudios para entender y resolver problemas actuales mediante la observación de estas conexiones familiares y conectándolas con la historia actual.

Además de heredar rasgos físicos, también recibimos información emocional de nuestros ancestros que puede despertar ante ciertos eventos en nuestras vidas, influyendo en cómo vivimos y reaccionamos ante diferentes situaciones.

En las siguientes páginas, te guiaré en la creación e interpretación de tu árbol genealógico, utilizando la matriz del destino como herramienta clave. Este proceso te permitirá descubrir y completar la información familiar que hasta ahora te era desconocida. Comenzamos...

*La herencia no se encuentra en la riqueza, sino en la sabiduría que se transmite de generación en generación.*

Proverbio Africano



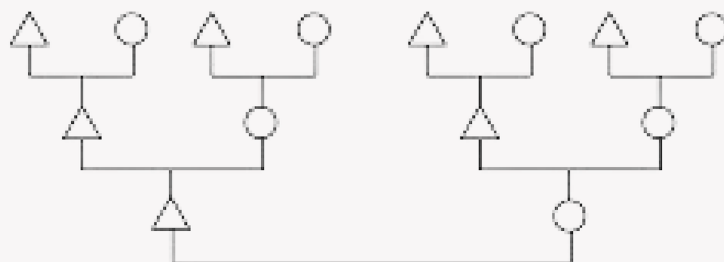
# PRÁCTICA

## Realiza tu árbol genealógico

Para hacer tu árbol genealógico, usa círculos para representar a las mujeres y triángulos para los hombres. Comienza por ti: dibuja un círculo o triángulo con tu nombre. Arriba de ti, dibuja a tus padres: un círculo para tu madre con su nombre y un triángulo para tu padre con el suyo. Continúa hacia arriba con tus abuelos, usando la misma simbología. Conecta cada generación con líneas para mostrar las relaciones familiares.

A partir de aquí vamos a poner sus nombres y a recopilar información sobre ellos. Has de averiguar sus historias, cómo vivieron, qué les pasó, enfermedades, de qué murieron, hechos traumáticos que hayan vivido, infidelidades, cómo eran las relaciones, problemas de dinero, disputas familiares, problemas de herencias, en qué trabajaban, adicciones, etc.

Ahora vamos a buscar los enlazamientos entre las personas del árbol. Dos personas están entrelazadas cuando comparten una serie de características comunes como el nombre, el parecido mental, emocional, o físico. También hay enlazamiento cuando comparten un suceso parecido. Como puede ser tener una habilidad similar, tener el mismo empleo, o bien haber sufrido algo parecido.



# CONCIENCIA

Al hacer los enlazamientos, empezarás a notar ciertos patrones o similitudes que se repiten en tu familia y que también se reflejan en ti. Esto te ayudará a entender mejor cómo las historias y características de tus ancestros han influido en tu propia vida.

Este paso te da una nueva forma de ver tu familia y tu lugar en ella, mostrándote cómo las vidas de tus antepasados están conectadas con la tuya.

Vamos a revisar la información que tenemos sobre esas personas para conocer lo que no pudieron afrontar o superar y te lo transmitieron con la esperanza que tú pudieras hacerlo mejor que ellos.

Sin embargo, hay información sobre tu familia que no conoces y que puede influir en ti. La matriz del destino nos va a ayudar a eso, a encontrar y entender esa información oculta en tu árbol genealógico, dándote una visión más completa de tu herencia y cómo esta te afecta.

*"Los secretos del pasado son las llaves del futuro"*



# LA MATRIZ DEL DESTINO

La Matriz del Destino, es una herramienta de Autoconocimiento desarrollada por Natalia Ladini y se basa en la interpretación de 22 energías universales.

Estas energías aportan una información única para cada individuo, determinadas por su fecha de nacimiento. Este sistema permite desentrañar los misterios de la personalidad, destacando talentos innatos, desafíos y oportunidades de crecimiento.

Con ayuda de la Matriz del Destino vamos a averiguar las tareas pendientes por hacer y que muy posiblemente has de desarrollar.

Visita mi sitio web para descubrir tu Matriz del Destino personalizada, utilizando tu fecha de nacimiento como clave para desbloquearla.

Aquí tienes el link:

[kitsagrado.com/calculadora matriz destino](https://kitsagrado.com/calculadora-matriz-destino)

*Nuestro destino nunca es un lugar, sino una nueva forma de ver las cosas.*

Henry Miller

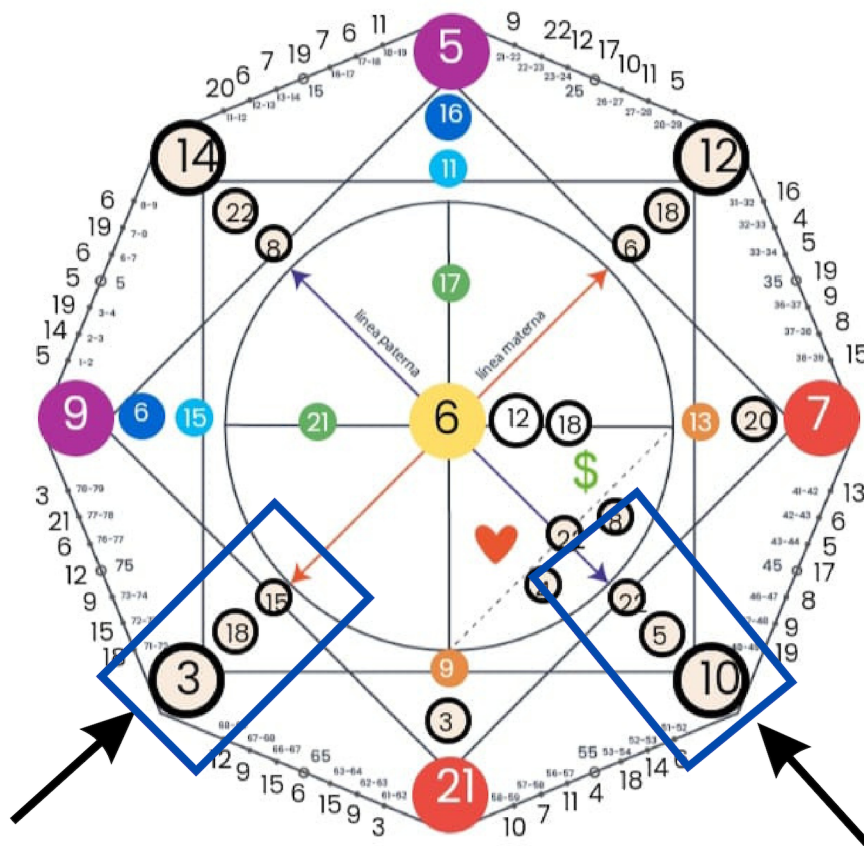


# PRÁCTICA

## Entender las líneas de los ancestros en la matriz

Una vez tengas tu Matriz del Destino observa las flechas que están en diagonal. La línea izquierda es la línea paterna en ella se recogen todas las energías que cada persona hereda de sus ancestros por parte del padre y la línea derecha es la línea materna.

Vamos a tomar las líneas oblicuas inferiores que es donde se encuentran todas las tareas pendientes que has de desarrollar. En las siguientes páginas podrás ver cada número que significa y podrás encontrar la información que falta para entender tu transgeneracional del linaje paterno y materno.



# ARQUETIPOS

## **Energía 3**

Hubo alguien que no respetaba a las mujeres o no las cuidaba. También puede tratarse de abortos, enfermedades femeninas, problemas de gestación. Lo mismo se puede decir de los hijos. La energía 3 representa la maternidad y la fertilidad. Es posible que hubiera abandono de los niños o su sobreprotección.

## **Energía 4**

Hubo en la familia alguien muy controlador, agresivo, autoritario, déspota, que presionaba a su familia y abusaba del poder, o por el contrario hubo alguien débil, calzonazos y que tenía miedo a tomar responsabilidades tanto en su vida personal como en la profesional. También esta energía nos habla de una relación desequilibrada con el padre, conflictos, rencores, incapacidad de perdonarle.

## **Energía 5**

Este arquetipo indica que en el linaje hubo alguien, que seguramente infringió la ley, no respetaba las tradiciones familiares, tenía la mente cerrada, era muy tozudo y no quiso compartir sus conocimientos con los demás. Esta energía también nos habla del perfeccionismo excesivo, del conservatismo, del orgullo, del fanatismo, la rebeldía, divorcios, la falta de confianza en uno mismo, el desorden o la obsesión con el orden.







# ARQUETIPOS

## **Energía 6**

Esta energía habla de una persona indecisa, con muchas carencias afectivas, falta de amor propio y autoestima baja. Esa persona no comprendió que para tener relaciones armoniosas era necesario amarse a sí mismo primero y aceptarse tal cual. Seguramente esa persona idealizó a su pareja y al no recibir suficiente cariño por su parte, lo tuvo que buscar en otra parte. El arquetipo 6 nos habla de infidelidades y la búsqueda constante del amor para llenar con él el vacío interior.

## **Energía 7**

Esta energía habla de un antepasado que sufrió una derrota en la guerra o fue un guerrero o conquistador agresivo, que pisaba a todo el mundo para llegar a sus metas, incapaz de alegrarse por las victorias, demasiado ambicioso. También habla de una persona con una discapacidad física relacionada con el movimiento: piernas, columna.

## **Energía 8**

Esta energía nos habla de un antepasado que tuvo problemas con la ley, que se comportó de manera injusta hacia otras personas, también habla de una traición y un engaño. Era una persona vengativa, irresponsable, manipuladora.



# ARQUETIPOS

## **Energía 9**

Este arquetipo habla de un antepasado muy sabio y profundo, que prefirió guardar su sabiduría y sus conocimientos sagrados para sí mismo y se aisló del mundo. Era una persona muy intuitiva e inteligente. Posiblemente tuviera miedo a ser juzgado o rechazado por sus descubrimientos, o fuera demasiado orgulloso y creía que los demás no eran dignos de sus conocimientos.

## **Energía 10**

Esta energía nos habla de un antepasado que no creyó en la suerte, que tuvo la creencia de que la vida es muy dura, que solo trabajando mucho y esforzándose se podía llegar a ser alguien. Esa persona no confió en su intuición, no supo actuar por impulso y se dejó llevar por los demás. Su vida no le pertenecía, estaba muy desconectado de su Yo Superior. Como no supo fluir con la vida y confiar en ella, se volvió muy controlador y se preocupaba mucho cuando las cosas se escapaban a su control.

## **Energía 11**

Alguien del linaje no supo aprovecharse al máximo de su potencial y fuerza. Posiblemente hubiera violencia física hacia otras personas, maltratos e incluso violaciones. Esta energía en su aspecto negativo habla de la crueldad, agresividad y tiranía.



# ARQUETIPOS

## **Energía 12**

Este arquetipo habla de un antepasado con una discapacidad física, un posible ahorcamiento, sufrimiento físico y psicológico. No supo salir del victimismo.

## **Energía 13**

Esta energía nos habla de un antepasado que no supo adaptarse al mundo. No aceptaba cambios, no quería crecer, tenía miedo a las enfermedades, a la vejez y a la muerte. También habla de una muerte prematura, suicidios o enfermedades terminales.

## **Energía 14**

Esta energía nos habla de un antepasado que sufrió mucho dolor emocional. Ese dolor le podría llevar a una vida de excesos. Posiblemente hubiera muerte causada por adicciones: alcohol, sustancias tóxicas, drogas, comida.

## **Energía 15**

Esta energía representa la sombra y la oscuridad. También nos habla de la magia negra, los vicios, las adicciones y el mundo criminal. Es difícil saber el camino exacto que tomó el antepasado del propietario de la Matriz del Destino, pero desde luego se dejó llevar por su sombra e hizo mucho daño a sí mismo y a las personas de su entorno.



# ARQUETIPOS

## **Energía 16**

Esta energía nos habla de un antepasado que dedicó su vida a la destrucción. Podría ser un saqueador, que destruía pueblos y ciudades, o también destruyó muchas vidas, dado que esa energía es muy agresiva y revolucionaria. También es posible que ese antepasado se aferrara demasiado a sus cosas materiales, luego lo perdiera todo y no supiera lidiar con ello.

## **Energía 17**

Esta energía nos habla de un antepasado que no supo expresar su talento o lo hizo, pero se volvió prepotente y se creyó superior a los demás.

## **Energía 18**

Esta energía suele indicar la presencia en el pasado de una persona con problemas mentales: esquizofrenia, depresiones, fobias. También nos habla de un antepasado que dedicó su vida a la magia negra y causó mucho dolor y sufrimiento a otras personas.

## **Energía 19**

Esta energía nos habla de un antepasado que tuvo un estatus social alto, fortuna y poder, pero lo perdió todo y se volvió pesimista, triste, codicioso y mezquino. También nos indica de una relación muy desequilibrada con sus hermanos.



# ARQUETIPOS

## **Energía 20**

Esta energía nos habla de un antepasado que tuvo problemas con su familia y por ello posiblemente fuera desterrado.

También nos indica de una posible traición de la Patria.

## **Energía 21**

Esta energía nos indica que en la familia hubo un antepasado con una mente muy cerrada y que no aceptaba a la gente que era diferente: que pertenecía a otra religión, que tenía otras preferencias o era de otra raza. Esta energía también nos habla de guerras, cruzadas y la traición.

## **Energía 22**

Esta energía nos habla de un antepasado que tuvo problemas con su libertad. Es posible que estuviera encarcelado o viviera en su propia cárcel mental, dado que este arquetipo también nos indica que la persona podría haber sufrido una enfermedad mental o viviera preso de sus circunstancias externas.

# HASTA PRONTO

Hemos recorrido juntos tu árbol transgeneracional usando la Matriz del Destino, y espero que hayas descubierto cosas nuevas sobre ti y tu familia. Este es solo el comienzo y hay mucho más que puedes explorar.

¿Quieres saber más?

Si te ha picado la curiosidad y quieres profundizar, considera tener una sesión conmigo. Podemos mirar más de cerca tu historia familiar y ver cómo influye en tu vida hoy.

No te pierdas más consejos y recursos; sígueme en redes sociales. Estoy aquí para ayudarte a avanzar en tu camino hacia una mejor comprensión de ti mismo/a.

Gracias por acompañarme en este viaje. Estoy a tu disposición para lo que necesites.

*Purificación*

*El verdadero viaje de descubrimiento no consiste en buscar nuevos paisajes, sino en tener nuevos ojos.*

Marcel Proust

